

2. PREZENTAREA GENERALĂ A SPAȚIULUI HIDROGRAFIC

Delimitarea spațiului hidrografic

Spațiul hidrografic Prut – Bârlad, reprezentat în **figura 2.1**, este format din bazinul mijlociu și inferior al râului Prut, bazinul hidrografic al râului Bârlad și afluenți de stânga ai râului Siret din județele Botoșani și Galați. Este situat în extremitatea nord-estică a bazinului Dunării și constituie granița cu Ucraina (pe 31 km) și cu Republica Moldova (pe 711 km). Se învecinează cu bazinul Siret la vest.

Din punct de vedere administrativ, spațiul hidrografic Prut – Bârlad, ocupă aproape integral județele: Botoșani, Iași, Vaslui și Galați și parțial județele: Neamț, Bacău și Vrancea.

Populația totală este de circa 2,196 milioane locuitori (din care 1.215.487 în s.h. Prut), densitatea populației fiind de cca. 112 loc./km². Principalele aglomerări urbane sunt Botoșani, Dorohoi, Darabani, Săveni, Iași, Hârlău, Târgu Frumos, Huși, Galați, Berești, Târgul Bujor, Vaslui, Bârlad, Negrești și Tecuci.

Hidrografie

Suprafața totală a spațiului hidrografic Prut – Bârlad este de 20569,04 km² reprezentând o pondere de 8,63% din suprafața țării. Rețeaua hidrografică cuprinde un număr de 438 cursuri de apă cadastrate (din care 23 au suprafețe mai mici de 10 km²), cu o lungime totală de 7.679 km și o densitate medie de 0,38 km/ km². Pe teritoriul României, spațiul hidrografic Prut – Bârlad cuprinde subbazinele: Prut cu 247 afluenți codificați, 41 afluenți codificați ai Siretului, Bârlad cu 148 afluenți codificați și fluviul Dunărea.

Relief

Relieful spațiului hidrografic Prut – Bârlad este caracterizat de următoarele forme geomorfologice:

- **Câmpia Moldovei**, situată în totalitate în bazinul râului Prut, are înălțimea medie de cca. 150 m.
- **Podișul Sucevei**, limita vestică a bazinului Prut, unde se regăsește și altitudinea maxima de 587 m (Dealul Mare-Tudora).

În continuare, de la nord la sud, se individualizează următoarele subunități morfologice care aparțin atât b.h. Prut, cât și b.h. Bârlad:

- **Podișul Central Moldovenesc**, alcătuit din suprafețe structurale cu o înălțime medie de cca. 400 m, fragmentate de vai adânci (150-200 m);
- **Dealurile pliocene** (Colinele Tutovei, Dealurile Fălciului, Dealurile Covurluiului) cu altitudini de peste 400 m în nord și cca. 250 în sud,

separate de văi consecvente, adânci de 100-150 m, cu versanți afectați puternic de fenomene de eroziune a solului;

- **Câmpia Tecuciului și Câmpia Covurluiului** sunt câmpii de tip colinar, cu lățimi de cca. 20 km în partea de sud și înălțimi cuprinse între 60-200 m.

Principalele unități de relief sunt reprezentate în **figura 2.2**.

Geologie

Formațiunile geologice din spațiul hidrografic Prut – Bârlad sunt foarte variate din punct de vedere petrografic în funcție de relief și sunt prezentate în **figura 2.3**. Din punct de vedere geologic, arealul spațiului hidrografic Prut – Bârlad este caracterizat în special de structuri de tip silicios. Structurile calcaroase afloră pe suprafețe mici, la partea superioară a platourilor din cadrul Podișului Central Moldovenesc, Podișului Sucevei și văii Prutului.

Utilizarea terenului

Modul de utilizare a terenului din spațiul hidrografic Prut – Bârlad este influențat de condițiile fizico-geografice, cât și de factorii antropici, și prezintă următoarea distribuție: 14.3% păduri, 13.9% pășuni, 62.9% terenuri arabile, 1.88% luciu de apă, 7.01% construcții (**figura 2.4**).

Clima

Având în vedere așezarea țării noastre în arealul climatului temperat continental, spațiul hidrografic Prut - Bârlad este caracterizat de acest climat cu următoarele particularități: în zonele joase predomină un climat de stepă, iar în cele mai înalte, un climat specific zonelor împădurite.

Sub aspectul regimului termic și al precipitațiilor, se evidențiază o temperatură medie multianuală de 9,0°C și cantități medii multianuale de precipitații care variază între 400 mm și 600 mm pe an.

Resurse de apă

Resursele totale de apă de suprafață din spațiul hidrografic Prut - Bârlad însumează cca. 3.661 mil. m³/an, din care resurse utilizabile sunt cca. 960 mil.m³/an. Acestea reprezintă cca. 94 % din totalul resurselor și sunt formate, în principal, de râurile Prut, Bârlad și afluenții acestora.

În spațiul hidrografic Prut - Bârlad există 72 lacuri de acumulare importante (cu

suprafața mai mare de 0,5 km²), din care 49 au folosință complexă și însumează un volum util de 614,85 mil. m³.

Raportată la populația bazinului, resursa specifică utilizabilă este de 437,16 m³/loc/an, iar resursa specifică calculată la stocul disponibil teoretic (mediu multianual) se cifrează la 1.667,12 m³/loc/an. Resursele de apă cantonate în arealul hidrografic Prut – Bârlad pot fi considerate reduse și neuniform distribuite în timp și spațiu.

Debite medii multianuale pentru principalele râuri din spațiul hidrografic sunt: r. Prut 105 mc/s (3.314 mil. mc/an) la confluența cu Dunărea, r. Jijia este de 10 mc/s (316 mil. mc/an), r. Bârlad la 11 mc/s (347 mil. mc/an) la confluența cu Siretul, r. Vaslui 1 mc/s (31,56 mil. mc/an) r. Tutova 1 mc/s (31,56 mil. mc/an).

Din lungimea totală a cursurilor de apă cadastrate din spațiul hidrografic Prut - Bârlad, cursurile de apă nepermanente reprezintă circa 80%.

În spațiul hidrografic Prut - Bârlad, resursele subterane teoretice sunt estimate la 460,4 mil.m³, din care resursele subterane utilizabile sunt de 251,4 mil.m³ (reprezentând 54,60 % din resursele teoretice).

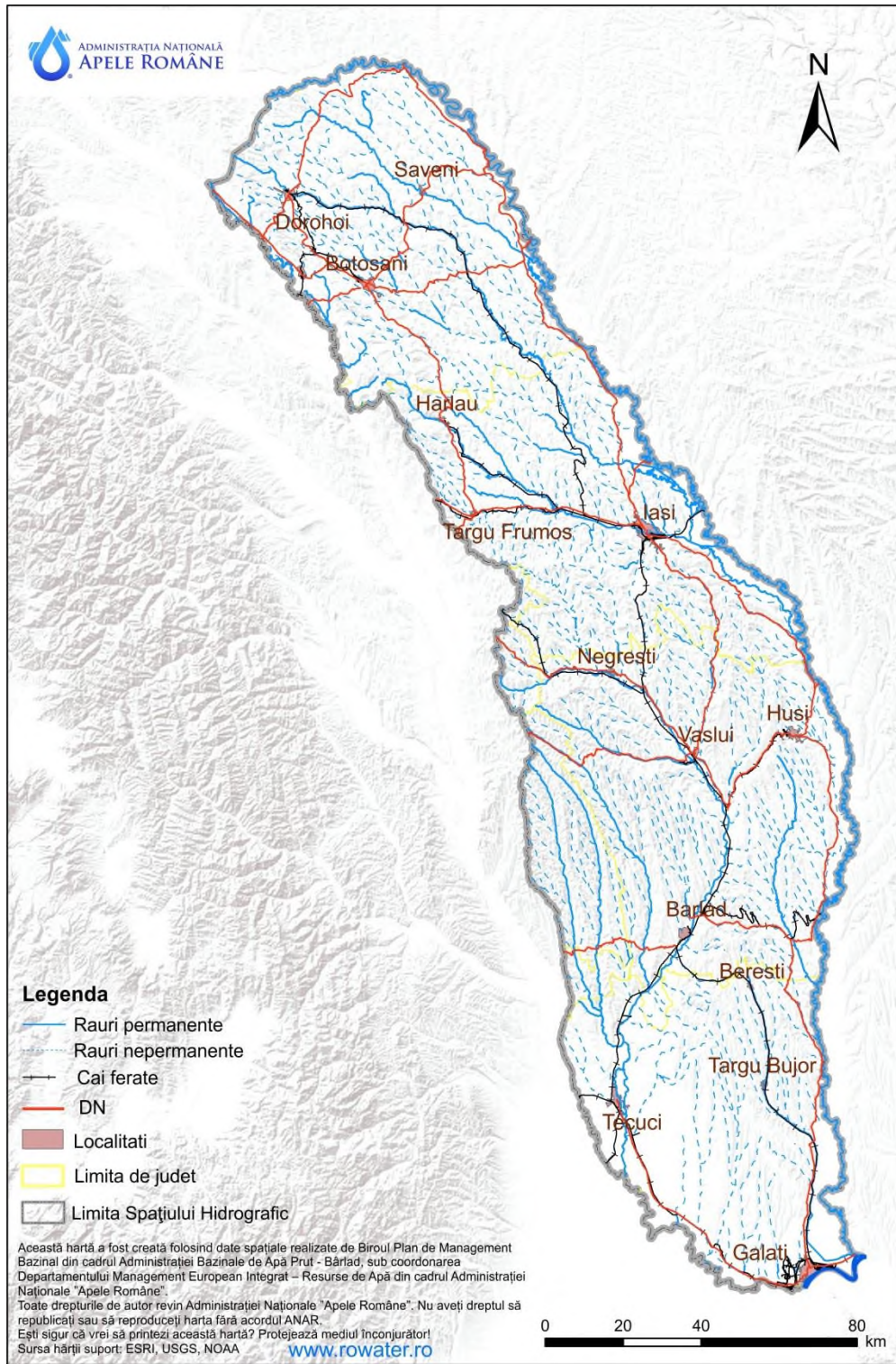


Figura 2.1. Spațiul hidrografic Prut - Bârlad

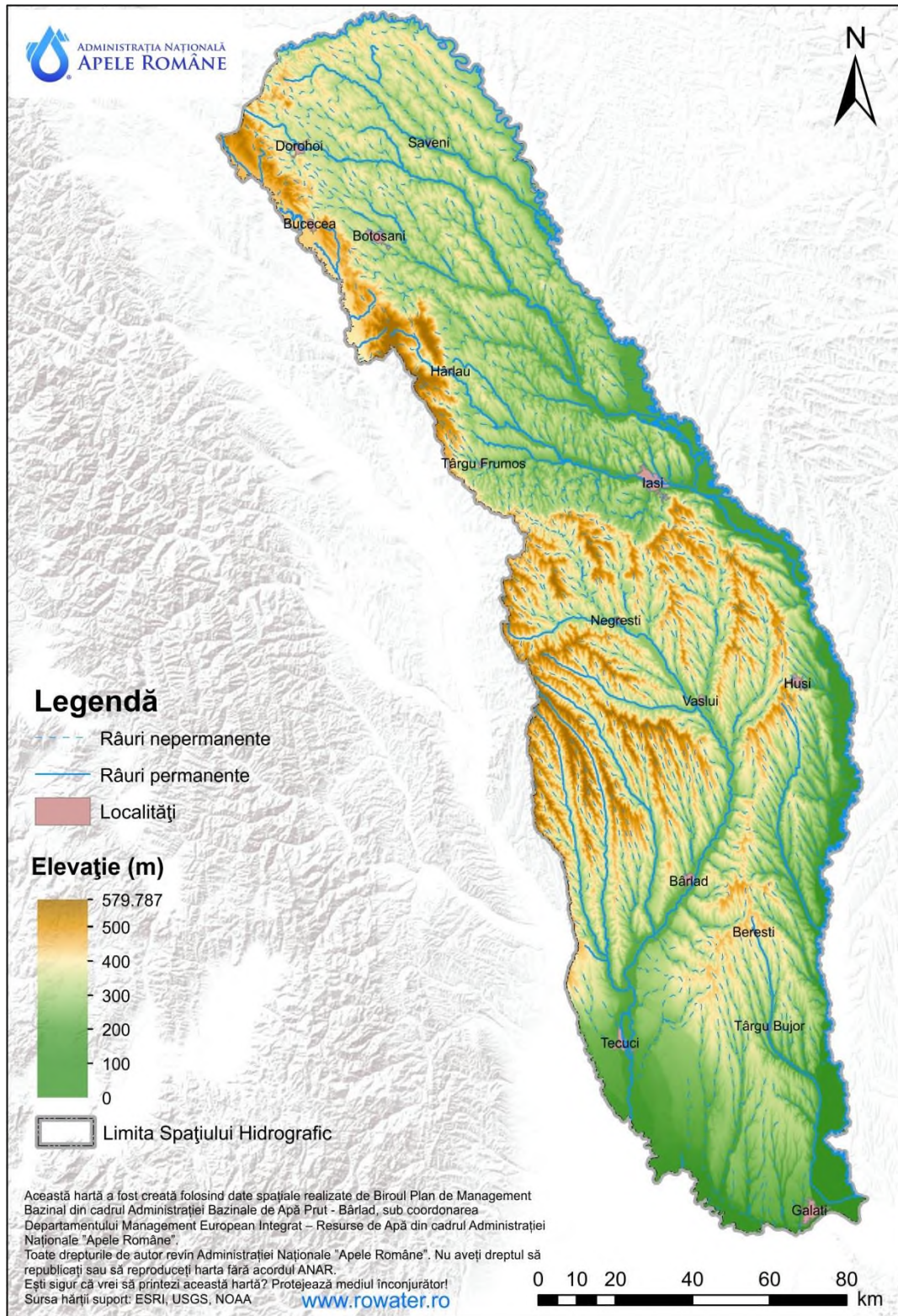


Figura 2.2. Relieful în spațiul hidrografic Prut - Bârlad

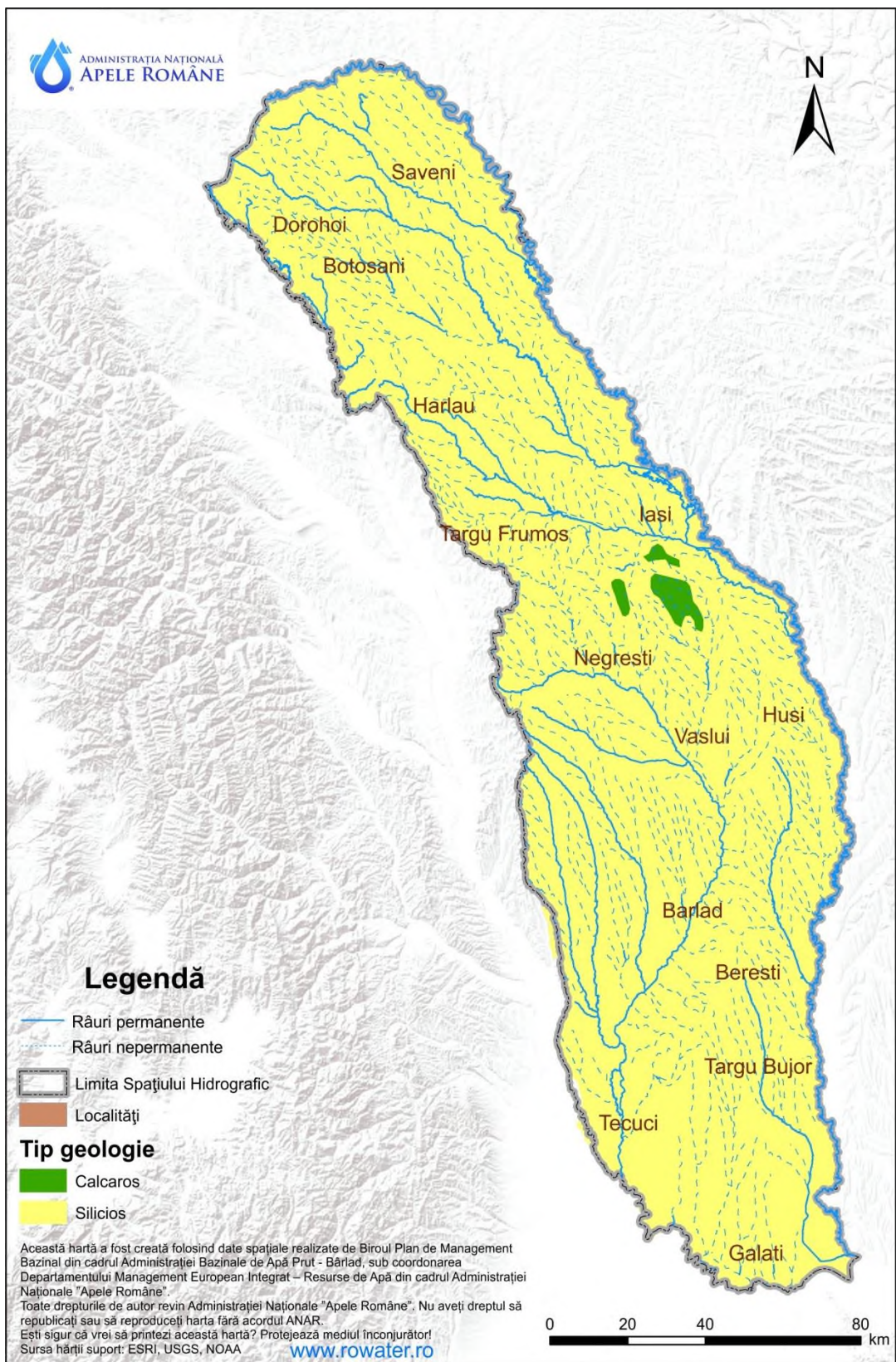


Figura 2.3 Principalele unități geologice în spațiul hidrografic Prut - Bârlad

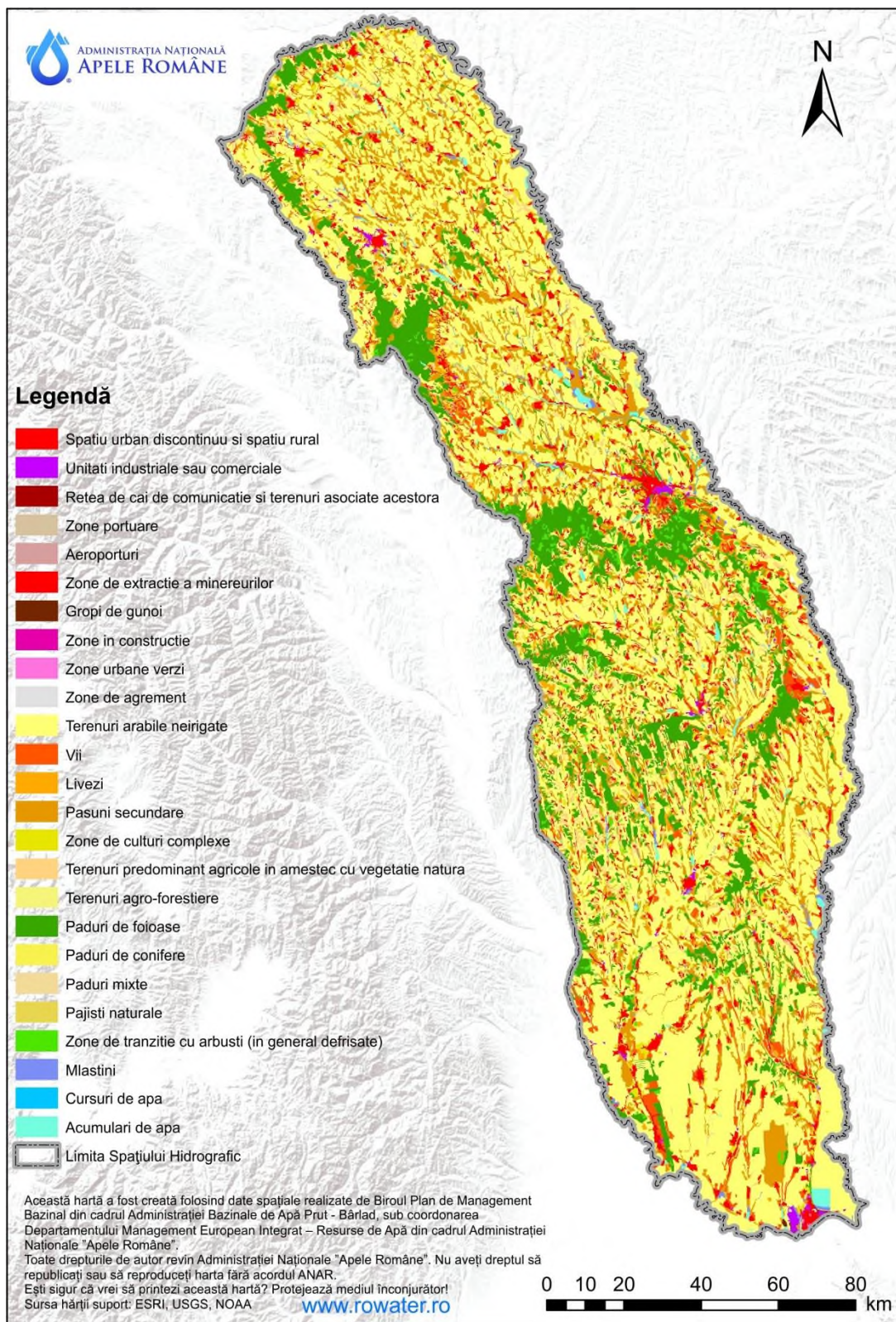


Figura 2.4 Utilizarea terenurilor în spațiul hidrografic Prut - Bârlad